

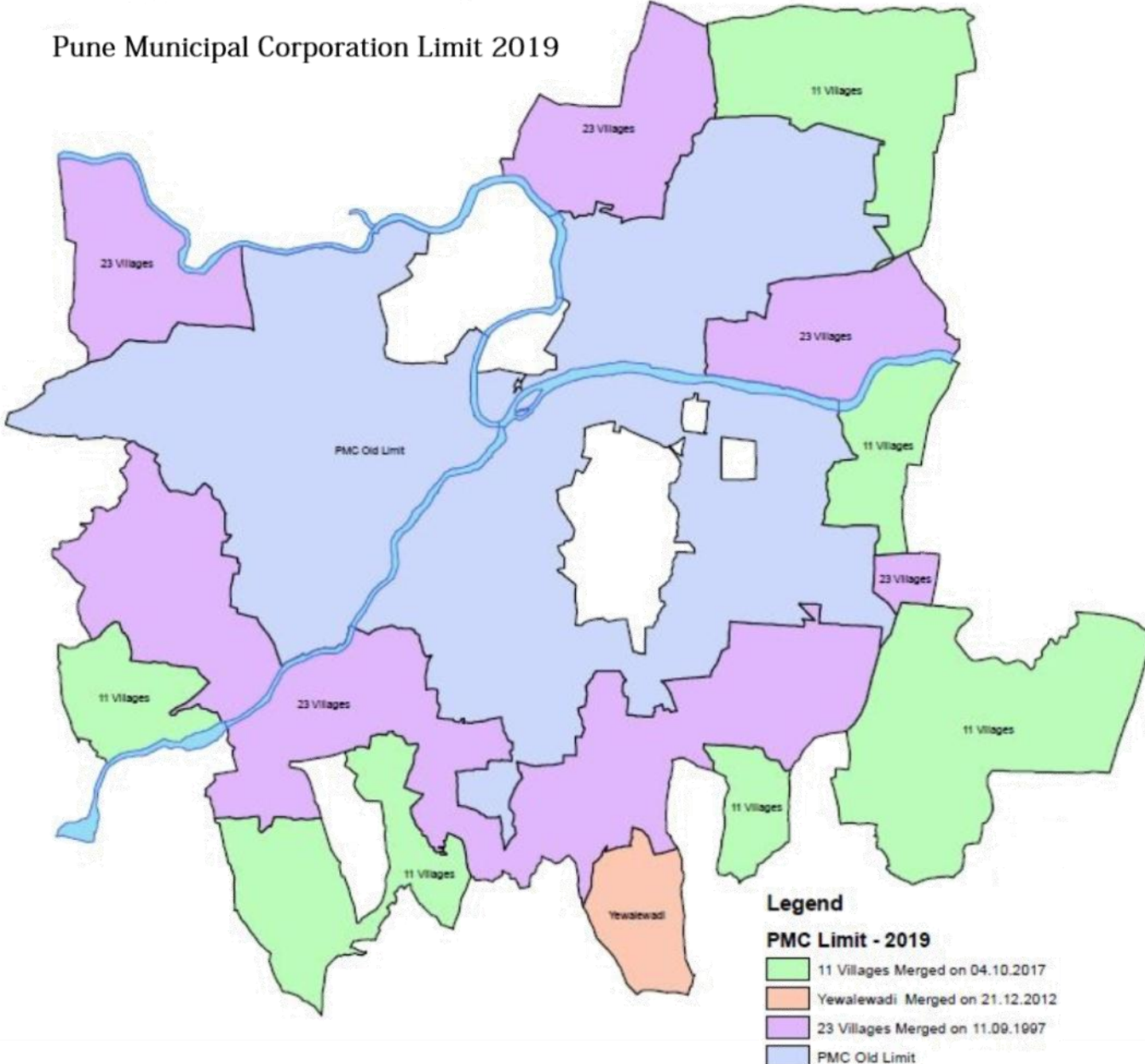


पुणे महानगरपालिका सन २०२१-२२ चे अंदाजपत्रक



पुणे- दृष्टीक्षेपातील

Pune Municipal Corporation Limit 2019



भारतातील सर्वाधिक लोकसंख्या असलेले आठवे शहर

महाराष्ट्रातील दुसरे सर्वात मोठे शहर (क्षेत्रा प्रमाणे)

पुणे महानगरपालिका हद्दीतील क्षेत्र (समाविष्ट ११ गावांसहित) - ३३२ Sq. Km + १८० Sq. Km (नव्याने समाविष्ट होणारी २३ गावे) = **एकूण ५१२ Sq. Km**

लोकसंख्या (सन २०२०) - ५० लक्ष + १२ लक्ष (नव्याने समाविष्ट होणाऱ्या २३ गावांमधील) = **एकूण ६२ लक्ष**

झोन - ५, वॉर्डस - १५ आणि प्रभाग - ४२

महाविद्यालये /संस्था - ८११ "Oxford of the East"

साक्षरतेची सरासरी - ९० %

घरांची संख्या - ९.१० लक्ष

झोपडपट्ट्यांची संख्या - एकूण ४२६ पैकी २९७ घोषित

नदीची लांबी - ४४ कि.मी.(मुळा ,मुठा,मुळा - मुठा)

वाहनांची संख्या (सन २०२०) - ४१.३६ लक्ष (दुचाकी ३०.४७ लक्ष), (चारचाकी १०.८९ लक्ष)

भौतिक आणि सामाजिक पायाभूत सुविधा

पाणीपुरवठा (शुद्धीकरण केंद्र) - ७

- पाणीपुरवठा - १३५० दशलक्ष लिटर
- पाइपलाइनची लांबी - २६०० कि.मी



मल:निसारण (मैलापाणी शुद्धीकरण केंद्र) १०

- मल:निसारण नलिकेची लांबी - २२००किमी
- मैलापाणी निर्मिती ७४४ दशलक्ष लिटर
- मैलापाणी शुद्धीकरण केंद्र क्षमता - ५६७ दशलक्ष लिटर



घनकचरा व्यवस्थापन (SWM)

- कचरा निर्मिती - २१०० मे.टन प्रतिदिन
- घरोघरी कचरा गोळा करणे - १००%
- ओल्या व सुक्या कचऱ्याचे विलगीकरण - ८०%
- Waste Segregation - १००%
- कचरा प्रक्रिया - १००%



रस्त्यांची लांबी - १४०० कि मी



पथ दिवे - १.७६ लक्ष



मनपा शाळा (प्राथमिक आणि माध्यमिक) - ३१०



मनपा हॉस्पिटल / ओपीडी - ७१



उद्यान - २०१



सायकल मार्गाची एकूण लांबी - ९५ किमी



Share of Public Transport - 12.2 %



सार्वजनिक बसेस संख्या (On Road) - 1343 (PMPML -885, On contract - 458)

PMPML Bus terminals /Depots - 10



पुणे - २०२०-२१ च्या प्रमुख उपलब्धी आणि ठळक बाबी (१/३)

कोव्हीड-१९ संसर्गजन्य विषाणूचा प्रादुर्भाव रोखण्यासाठी करण्यात आलेल्या **प्रतिबंधात्मक योजना**

- आतापर्यंत १,८५,१३३ कोव्हीड-१९ च्या रुग्णांवर उपचार केले
- सर्वाधिक चाचण्या - १०,११,७०७
- रुग्ण बरे होण्याचा दर - **९६.३९%**

➤ डेडीकेटेड कोव्हीड हॉस्पिटल (DCH)/DCHC/CCC मध्ये ४५०० ऑक्सिजन बेड्ससह असे एकूण १७,५०० बेड्सची उपलब्धता करण्यात आली

➤ कोव्हीड-१९ प्रादुर्भाव प्रतिबंधित करण्याकरिता पुणे मनपाचे दवाखाने, रुग्णालये तसेच ससून सर्वोपचार रुग्णालय सज्ज करण्यात आले



कोरोना संशयित रुग्णांच्या उपचारासाठी

पुणे मनपामार्फत

74 दवाखान्यांमध्ये

फ्लू क्लिनिक सुरु.



पुणे – २०२०-२१ च्या प्रमुख उपलब्धी आणि ठळक बाबी (२/३)

सी.एस.आर.माध्यमातून बाणेरा येथे कोव्हीड-१९ रुग्णांसाठी एकूण ३१४ बेड्चे अत्याधुनिक सोयी सुविधेसह हॉस्पिटल सुरु

पुणे महानगरपालिका आणि महाराष्ट्र शासन यांच्या सहकार्याने एकूण ८०० बेड्स जंबो रुग्णालय

विमाननगर येथील झोपडपट्टी पुनर्वसन प्राधिकरणाच्या ४ इमारतीमध्ये ३००० बेड्सचे कोव्हीड केअर सेंटर



पुणे – २०२०-२१ च्या प्रमुख उपलब्धी आणि ठळक बाबी (३/३)

भामा आसखेड धरणातून पाणी आणण्याची योजना कार्यान्वित

भामा आसखेड धरणातून पाणी आणण्याची योजना
दि.०१/०१/२०२१ रोजी कार्यान्वित

पुणे शहराच्या पूर्व भागातील वडगांवशेरी, खराडी, चंदननगर, विमाननगर, कळस, धानोरी इत्यादी भागाची पाणी समस्या पूर्णपणे सोडविणे शक्य

नजीकच्या काळातच २३ गावे नव्याने समाविष्ट होणार

स्वच्छ सर्वेक्षण २०२० अंतर्गत पुणे शहराला ओ डी एफ++ श्री- स्टार रेटिंग प्राप्त



रस्ते विकसन (१/२) (भांडवली तरतूद र.रु.730.36 कोटी + महसुली तरतूद र.रु.195.57कोटी = र.रु.925.93 कोटी)

पुणे शहरामध्ये २० अतिमहत्वाच्या रस्त्यांचा विकास करणे

यामध्ये लेन मार्किंग, डिव्हाईडर पेन्टींग, पादचारी क्रॉसिंग, सुरक्षा फलक, इ.

पी.पी.पी. मॉडेलवर क्रेडिट नोटच्या धर्तीवर रस्ते विकसित करणे

या प्रस्तावा अंतर्गत बंडगार्डन ते मुंढवा दरम्यानचा नदीकाठचा उन्नत मार्ग तसेच खराडी, हडपसर भागातील अविकसित डी.पी. रस्ते, विकसित होणार आहेत.



रस्ते विकसन (२/२)

रूंदीकरणासह, नव्याने विकसित होणारे एकुण ३० किमी लांबीचे ५६ रस्ते प्रस्तावित

Children Traffic Plaza औंध येथील विकसित आधारावर येरवडा भागात प्रकल्पाचे नियोजन

अवकाळी पावसाच्या पार्श्वभूमीवर तज्ञ सल्लागारने तयार केलेल्या आराखड्यानुसार अस्तित्वातील २१ कलव्हर्ट पाडून कात्रज ते हिंगणे दरम्यान आंबिल ओढयावर नव्याने कलव्हर्ट बांधण्यात येणार आहेत.



उड्डाणपुल प्रकल्प

(भांडवली तरतूद र.रु. 225.40 कोटी)

४ - उड्डाणपुल, २ - नदीवर पूल, १ - पादचारी पूल बांधणे

विश्रांतवाडी येथे पुणे मनपा व राष्ट्रीय महामार्ग योजने अंतर्गत संयुक्तपणे उड्डाणपूल उभारणे

खराडी बायपास चौक येथे उड्डाणपूल / ग्रेड सेपरेटर बांधणे.

करिश्मा चौक ते कर्वे पुतळा उड्डाणपूल बांधणे

बोपोडी , संगवी मुळा नदीवर पूल बांधणे

शिवणे - नांदेड रस्त्यावर मुळा नदीवर पूल बांधणे

शासकीय अभियांत्रिकी महाविद्यालय हॉस्टेल ते कॉलेज मैदान यांना जोडणारा पादचारी पूल बांधणे



पुणे मेट्रो रेलवे प्रकल्प

तरतूद र.रु.5 कोटी

मेट्रोच्या कामाला गती देणे



नॉन मोटराइज्ड ट्रांसपोर्ट (एनएमटी)

शहरी एकात्मिक सायकल योजना

शहरात एकूण ९५ किमी लांबीचा सायकल ट्रॅक असून नव्याने आठ ठिकाणी १० किमी लांबीचे सायकल ट्रॅक प्रस्तावित आहे.

प्रदूषण कमी करण्यासाठी इलेक्ट्रिक वाहनाचा जास्तीत जास्त वापर

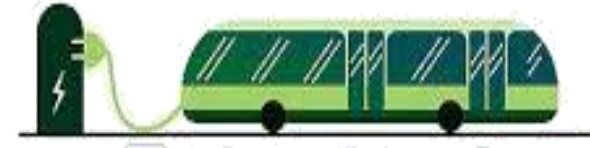
पे आणि राईड तत्वावर ई-बाईकचा वापर



सार्वजनिक वाहतूक

(तरतूद र.रु. 50 कोटी)

बीआरटी एसी इलेक्ट्रीक ३५० बसेस जीसीसी तत्वावर व
FAME सबसिडी मार्फत १५० बसेस घेण्याचे नियोजन आहे.



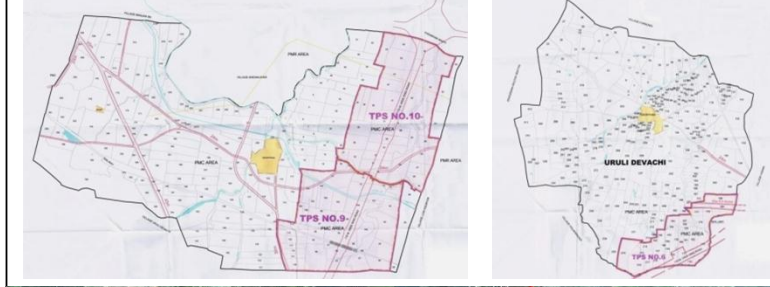
नगर नियोजन

नविन टाऊनशिपचा विकास- अमृत योजने अंतर्गत **फुरसुंगी** व **उरुळी देवाची** येथे प्रायोगिक तत्वावर तीन **टी.पी. स्कीम** राबविण्याचा प्रस्ताव तयार करण्यात येत आहे.

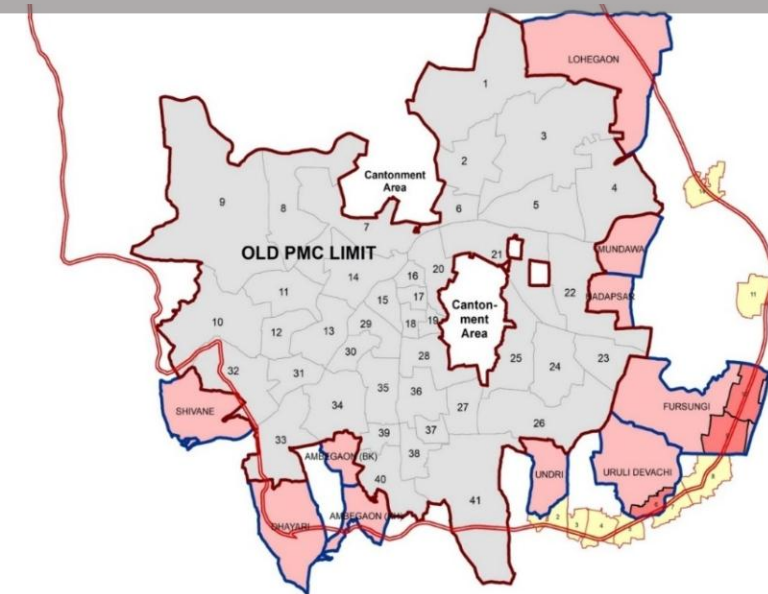
समाविष्ट **११ गावांचे** हद्दी दर्शविणारा **प्रारूप** विकास **आराखडा** हरकती व सूचना मागविण्यासाठी जाहीर प्रकटनासह प्रसिद्ध करण्यात येणार आहे.

SR.NO.	VILLAGE NAME
1	MAHALUNGE
2	SUS
3	BAVDHAN BK
4	KIRKITWADI
5	KOPRE
6	NANDED
7	MANJERI BK
8	NARHE
9	HOLKARWADI
10	AUTADE HANDEWADI
11	WADACHIWADI
12	SHEWALEWADI
13	NANDOSHI
14	SANASNAGAR
15	MANGDEWADI
16	BHILAREWADI
17	GUJARWADI
18	JAMBULWADI
19	KOLEWADI
20	WAGHOLI
21	AMBEGAON (BK)
22	AMBEGAON
23	WAGHOLI

Town Planning Schemes



११ गावांचा प्रारूप विकास



नदीकाठ विकसन प्रकल्प(१/२)

(तरतूद र.रु.150 कोटी)

“Integrate River in the life of the Pune City” या उद्देशावर मुळा-मुठा या ४४.४ किमी नद्यांचे नदीकाठ विकसन प्रकल्प राबविणे.



मुख्य उदिष्ट

- स्वच्छ आणि प्रदूषणमुक्त नदी,
- नदी काठचा परिसर नागरिकांसाठी खुला करणे
- नदीपात्रापर्यंत नागरिकांना पोहचणे सुलभ करणे



नदीकाठ विकसन प्रकल्प (२/२)

नदीकाठावर विकसीत होणारे महत्वाचे घटक

- वॉकिंग ट्रॅक,
- लहान बागा,
- सायकल मार्ग,
- पार्क,
- फुड कोर्ट हब

नदी पुनरुज्जीवन प्रकल्पासाठी शासन मान्यतेनंतर विविध संस्था मिळून
एस.पी.व्ही. स्थापन करणे

16
16

भू – संपादन गती देणे व फायनॅन्शीयल मॉडेल तयार करणे

राष्ट्रीय नदी संवर्धन योजने अंतर्गत पुणे शहरातील मुळा-मुठा नदी प्रदुषण नियंत्रण करणे (जायका प्रकल्प)

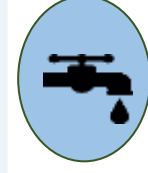
(तरतूद र.रु. 148 कोटी)

सदर योजनेमध्ये प्रामुख्याने ११ ठिकाणी मैलापाणी शुद्धीकरण केंद्रे (एकूण क्षमता ३९६ एमएलडी) तसेच सुमारे ७० कि.मी.लांबीच्या मुख्य मलवाहिन्या विकसित करण्यासाठी निविदा प्रक्रिया राबवून कामे करणे

पाणीपुरवठा

(भांडवली तरतूद र.रु.541.34 कोटी + महसुली तरतूद र.रु.595.87 कोटी = र.रु. 1137.21 कोटी)

24X7 समान पाणीपुरवठा योजने अंतर्गत २०२१-२२ वर्षामध्ये सुमारे ६०० कि.मी. जलवाहिनी टाकणे व अंदाजे १.५ लक्ष जलमापक बसविणे



अमृत अभियान अंतर्गत ८२ टाक्यांपैकी ६५ साठवण टाक्या बांधण्याची कामे पूर्ण करून, साठवण टाक्या कार्यान्वित करणे



समाविष्ट झालेली ११ गावे व नव्याने समाविष्ट होणारी २३ गावांमध्ये रोज पुरेसे पाणी पुरवठासाठी सर्वंकष आराखडा प्रस्तावित



आत्याधुनिक तंत्र वापरून विना मुल्य पाणी (Non Revenue Water) कमी करणे

मलनिःसारण

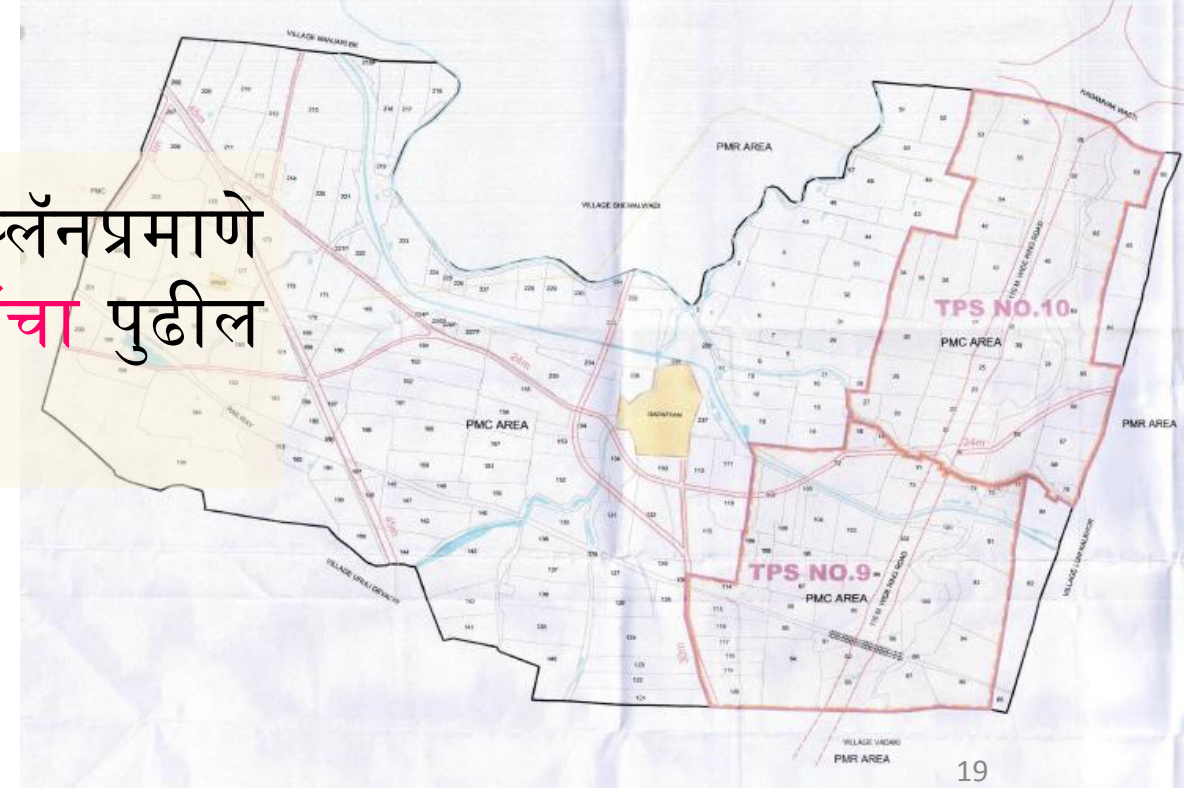
(भांडवली तरतूद र.रु.454.38 कोटी + महसुली तरतूद र.रु.230.85 कोटी = र.रु.685.23 कोटी)

वाढती लोकसंख्येमुळे दैनंदिन मोठ्या प्रमाणात मैलापाणी तयार होते.

१० मैलापाणी शुध्दीकरण केंद्राद्वारे दैनंदिन ५४० ते ५६० एम.एल.डी मैला पाण्यावर प्रक्रिया



नव्याने समाविष्ट ११ गावांमधील मास्टर प्लॅनप्रमाणे सांडपाण्याची योजना प्रस्तावित - र.रु.५३३ कोटींचा पुढील तीस वर्षांच्या लोकसंख्येचा विचार करून आराखडा



वारंवार पूर सदृश्य परिस्थिती निर्माण होणाऱ्या ठिकाणांची उपाय योजना

नाला व मलनिःसारण नलिका साफ सफाई करण्यासाठी अद्यायवत स्वयंचलीत मशीनचा वापर करणे



आरोग्य विभाग

(भांडवली तरतूद र.रु.223.95 कोटी + महसुली तरतूद र.रु.350.08 कोटी = र.रु.574.03 कोटी)

भारतरत्न अटल बिहारी वाजपेयी वैद्यकीय महाविद्यालय

वैद्यकीय महाविद्यालय ट्रस्टसाठी दि.२६/०५/२०२० रोजी
मे.महाराष्ट्र शासनाची मान्यता मिळाली आहे.

NMC यांना प्रथम वर्ष चालु करणेकरीता दि.२९/११/२०२० रोजी
अर्ज सादर करण्यात आला असून, या वर्षामध्ये प्रथम १००
विद्यार्थ्यांना प्रवेश देणे प्रस्तावित आहे.

विद्यमान आरोग्य केंद्रामध्ये पायाभूत सोयी सुविधा सुधारणे

नायडू रुग्णालयाच्या विस्ताराचे आवश्यकतेनुसार नियोजन

रुग्णालयात बेडची संख्या वाढवणे व नागरिकांना परवडणारी
आरोग्य सेवा उपलब्ध करणे



उद्यान

भांडवली तरतूद र.रु 54.20 कोटी+महसुली तरतूद र.रु.50.45 कोटी एकूण र.रु.104.65 कोटी)

स्व. राजीव गांधी प्राणीसंग्रहालय, कात्रज येथे **अद्यायावत मत्स्यालय**

सारसबाग व पेशवे उद्यान एकात्मिक विकास आराखडा तयार करून ३२ एकर जागेवर आंतरराष्ट्रीय दर्जाचे बोटनिकल गार्डन व इतर सुविधा पीपीपी तत्वावर निर्माण करण्यात येणार आहे.



URBAN-१५ या संकल्पनेवर आधारीत खराडी येथे उद्यान



घनकचरा व्यवस्थापन(१/२)

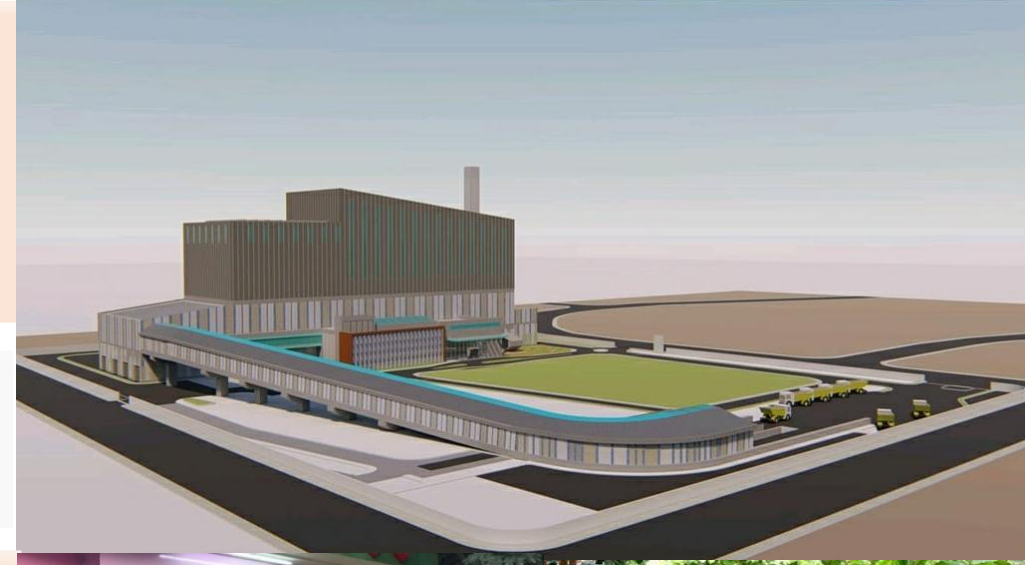
(भांडवली तरतूद र.रु.145.95 कोटी + महसुली तरतूद र.रु.557.50 कोटी =र रु.703.45 कोटी)

भारतातील सर्वात मोठा कचऱ्यापासून वीज निर्मिती प्रकल्प
रामटेकडी - हडपसर येथे ७५० मे. टन क्षमतेचा प्रकल्पाची
उभारणी

घनकचरा वाहनाचे आधुनिकीकरण

शौचालयाची स्वच्छता आऊटसोर्सिंग तत्वावर करणे

पुणे शहरातील उपनगरात निर्माण होणारा कचरा, त्याच
भागात प्रक्रिया करून जिरविण्याचे महानगरपालिकेचे
उद्दीष्ट



घनकचरा व्यवस्थापन(२/२)

शहरात निर्माण होणारा कचरा त्याच भागात प्रक्रीया करून जिरविणे प्रकल्पामध्ये भूगांव व बावधन येथील सुमारे २ एकर जागेमध्ये यांत्रिकीकरण करून आधुनिक रॅम्प करणे व १०० मे. टन मिश्र कचऱ्यावरील प्रकल्प प्रस्तावीत आहे.

नवीन शास्त्रोक्त भु भराव विकसित करणे.

RO plant leachate / प्रक्रीया प्रकल्प अपग्रेड करणे, बायोमायनिंग प्रकल्प क्षमता वाढविण्यात येणार आहे.



माहिती व तंत्रज्ञान

(भांडवली तरतूद र.रु.50 कोटी + महसुली तरतूद र.रु. 45.96 कोटी = र.रु. 95.96 कोटी)

आपत्ती व्यवस्थापन/अग्निशामक दल /अतिक्रमण/ कर आकारणी व कर संकलन या विभागांच्या नियोजनासाठी **Artificial Intelligence (AI)** चा वापर करणे

Command & Control Center मध्ये **4Ds** च्या सहाय्याने कार्यप्रणाली विकसित करणे

D – Data Digitization

D – Decide

D - Decipher

D - Deliver



Command & Control Center मध्ये स्मार्ट सिटी, पोलीस, अग्निशमन विभाग, पी.एम.पी.एम.एल. व पुणे मनपामधील कार्यान्वित सर्व संगणक प्रणालींचे Integration हे Centralised पध्दतीने करण्यात येणार.

पुणे महानगरपालिकाच्या सर्व विभागांचे महत्वाच्या कागदपत्रांच्या डीजीटायझेशन

झोपडपट्टी मुक्त पुणे

मनपाच्या जागांवर झोपडपट्टी पुनर्वसन योजना राबविणे

प्रधानमंत्री आवास योजना

(तरतूद र.रु. 100 कोटी)

आर्थिक दृष्ट्या दुर्बल घटकातील लाभार्थ्यांना परवडणारी घरे हडपसर, खराडी व वडगाव खु.येथे एकूण ६२६४ सदनिकांचे नियोजन आहे त्यामध्ये २९१८ सदनिकाचे बांधकाम सुरु करून सोडत केले आहे.

खाजगी विकसक द्वारे लोहगाव, धानोरी, महमदवाडी, येथे ५९०२ सदनिका बांधणे

पुणे मनपा- खाजगी भागीदारी तत्वावर बाणेर, बालेवाडी, कोंढवा बुद्रूक, धानोरी या ठिकाणी सदर प्रकल्पांतर्गत सर्व सामान्यांना परवडणाऱ्या २८०३ सदनिका बांधण्याचे नियोजन.



भवन रचना

(भांडवली तरतूद र.रु.341.81 कोटी)

महानगरपालिकेच्या वसाहतींचे पुनर्निर्माण खाजगी भागीदारी तत्वावर प्रस्तावित

उद्दिष्ट

- पुणे मनपाच्या कर्मचाऱ्यांचे राहणीमान सुधारणे
- मालकी तत्वावर घरे उपलब्ध करून देणे

वानवडी स.नं.७७ येथील नवीन ई-लर्निंग शाळा इमारत बांधणे



रोजगार निर्मिती

खाजगी भागीदारी तत्वावर प्रशिक्षण केंद्र उभारणे

Tech Startup Park उभारणे.



नागरीकांसाठी योजना

नियमित मिळकतकर भरणाऱ्या नागरिकांसाठी “**Loyalty Scheme**” योजना

सी एस आर माध्यम

सी एस आर माध्यमातून स्वच्छता, आरोग्य सुविधा आणि शिक्षण या क्षेत्रांसाठी कामे करण्यावर भर देणे

जनता वसाहत व अन्य ठिकाणी नवीन **लाईट हाऊस** प्रकल्प सुरु करणे

पुणे महानगरपालिका व स्वयंसेवी संस्थेच्या सहकार्याने पुणे शहरात विविध ठिकाणी **डिजीटल लिटरसी सेंटर** सुरु करणे



महिला बाल कल्याण योजना

(भांडवली तरतूद र.रु.29.55 कोटी)

- विधवा महिलांना अनुदान
- कुटुंब नियोजनासाठी प्रोत्साहन
- स्त्री संसाधन केंद्र (सक्षमा कक्ष)
- महिला/युवती यांना स्वसंरक्षण प्रशिक्षण
- मुलगी दत्तक योजना
- पाळणाघर
- वस्तीपातळीवरील विविध प्रशिक्षण वर्ग व अनुदान
- महिलांसाठी योगासन वर्ग



मागासवर्गीय कल्याणकारी योजना (भांडवली तरतूद र.रु.21.65 कोटी)

बाणेर स.नं.८८ येथे आदिवासी / मागासवर्गीय विद्यार्थीनी, महिलांकरीता निवासी प्रशिक्षण केंद्र बांधणे.

भौतिक सुविधा उपक्रम राबविणे

- झोपडपट्टीमध्ये वैयक्तिक शौचालय बांधणे,
- झोपडी दुरुस्ती,
- वीज कनेक्शन, नळ कनेक्शन इ. करीता मागासवर्गीय यांना अर्थसहाय्य

मागासवर्गीय विद्यार्थ्यांना सायकल करीता अर्थसहाय्य,



विद्युत विभाग

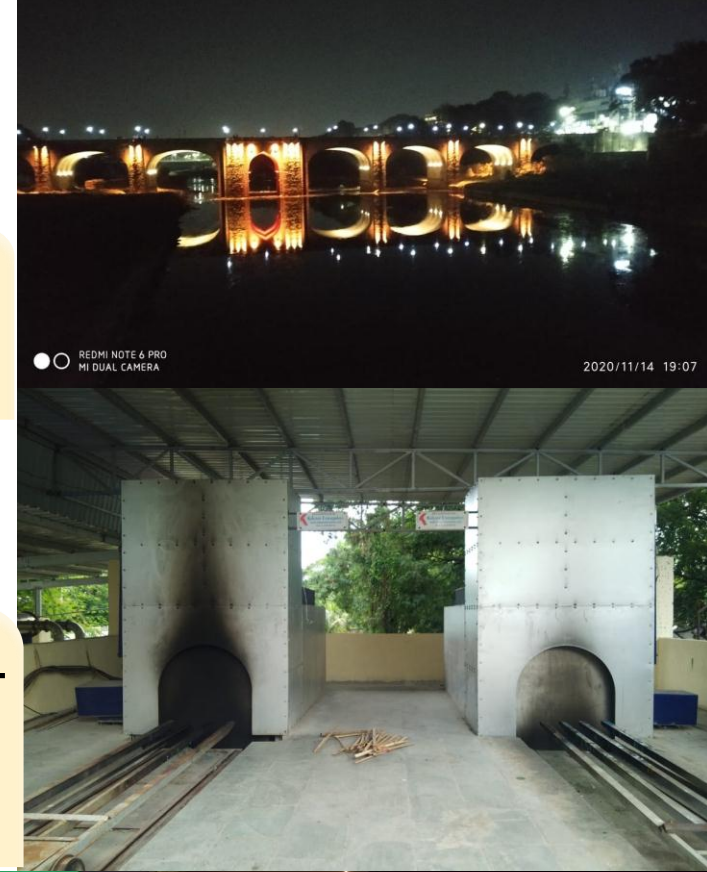
भांडवली तरतूद र.रु 28.56 कोटी+महसुली तरतूद र.रु.105.50 कोटी =एकूण र.रु.134.06 कोटी)

पुणे महानगरपालिका व क्षेत्रीय कार्यालयामध्ये EESL मार्फत प्रायोगिक तत्वावर ई-चार्जिंग स्टेशनची उभारणी करणे प्रस्तावित

नॅशनल क्लीन एअर प्रोग्राम अंतर्गत हडपसर, बावधन व वैकुंठ या ठिकाणी विद्युत दाहिनी उभारणे.

EESL चे माध्यमातून अंदाजे ३० हजार एल.ई.डी दिवे बसविणे

पुणे महानगरपालिकेच्या इमारतींचे Energy Audit करून वीज वाचविणे



प्राथमिक, माध्यमिक व तांत्रिक शिक्षणासाठी आधुनिक सुविधा

(प्राथमिक र.रु 384.37कोटी, माध्यमिक व तांत्रिक र.रु.71.72 कोटी)

कोव्हीड १९ महामारीच्या पार्श्वभूमीवर ऑनलाईन शिक्षणासाठी **Edu Mitra Apps** च्या माध्यमातून ई लर्निंग उपक्रमाचा उपयोग विद्यार्थी व शिक्षकांना

एकुण ५ इमारतीतील १० शाळांमध्ये **मॉडेल ऑफ एक्सलंस स्कूल** या उपक्रमामध्ये रोबोटिक लॅब, म्युझिक रूम मार्फत विद्यार्थी गुणवत्तावाढीसाठी व शिक्षकांची अध्यापन पद्धतीमधील क्षमता वाढ सुरु करण्यात आली.

शिक्षकांना मार्गदर्शन करणेसाठी व संशोधनात्मक कार्य करणेसाठी **गुणवत्ता कक्षाची स्थापना** करणे प्रस्तावित

पुणे महानगरपालिकेकडून चालविण्यात येणाऱ्या क्रीडानिकेतन शाळामधून राज्य व राष्ट्रीय पातळीवर प्राविण्य मिळविलेल्या विद्यार्थ्यांनासाठी **अपघात विमा योजना** सुरु करण्याचे प्रस्तावित.



हेरीटेज सेल

(भांडवली तरतूद र.रु.5.19 कोटी)

पर्वतीपायथा येथे आर्टिस्ट यांना चित्रकला व शिल्पकला सरावासाठी व्यवस्था करणे तसेच पेशवे शिल्पसृष्टी उभारणेचे काम सुरु आहे.

नानावाडा येथे आद्य सशस्त्र क्रांतीकारक यांचे जीवनचरीत्रावर आधारीत म्युझियमच्या फेज- २ चे काम करणे

लालमहाल येथे छत्रपती शिवाजी महाराज यांचा शाहिस्तेखानावर हल्ला या प्रसंगावर आधारीत फिल्म तयार करणे.

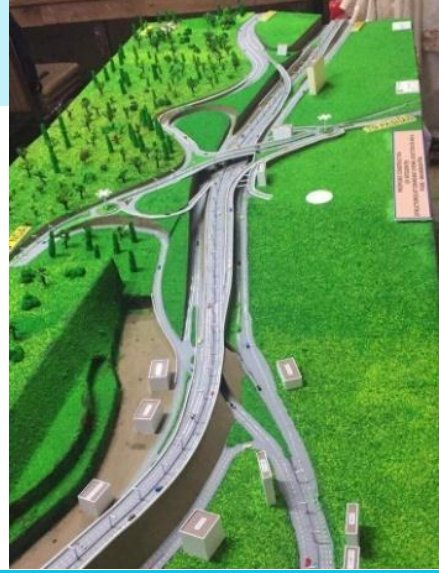
सिंहगड किल्ल्यावर पर्यटक व खगोल शास्त्रज्ञ यांच्यासाठी दुर्बिण बसविणे.



भूसंपादन व व्यवस्थापन

भूसंपादन विषयक चालू असलेले महत्वपूर्ण प्रस्ताव.

- चांदणी चौक उड्डाणपूल
- मुळा-मुठा नदी संवर्धन प्रकल्प (मैलापाणी प्रक्रिया प्रकल्प)
- पर्वती तळजाई
- क्रांतीवीर लहुजी वस्ताद साळवे स्मारक, संगमवाडी
- भिडेवाडा,
- वारजे शिवणे नदीकाठचा रस्ता



अतिक्रमण विभाग

- पीपीपी तत्वावर **Vendor Park** उभारणे.
- **Artificial Intelligence** चा वापर करून अतिक्रमण शोधून कारवाई करणे
- फेरीवाला झोन निर्माण करणे. झोन फलक प्रदर्शित करणे.



PM SVANidhi

क्रिडा विभाग

शहराच्या प्रत्येक भागात मोकळ्या मैदानांच्या आवश्यकतेनुसार नियोजन आणि २०१८ च्या क्रीडा धोरणातील योजनांची अंमलबजावणी



मागील चार वर्षांचा अंदाजपत्रकाचा संक्षिप्त आढावा

मागील ४ वर्षांचा संक्षिप्त आढावा : जमा बाजू

(आकडे रुपये कोटीत)

जमा बाजू	डिसेंबर २०१७ अखेर	डिसेंबर २०१८ अखेर	डिसेंबर २०१९ अखेर	डिसेंबर २०२० अखेर
स्थानिक संस्था कर	६३५.६६	७३.४३	१२४.१७	२४.८४
वस्तू आणि सेवा कर (GST)	८२३.८०	११७९.५४	१२७६.९२	१३७९.०७
मिळकत कर	६०७.४७	७५०.४१	८२६.६१	९९३.६२
पाणीपट्टी	१४९.५६	१९७.४३	१९७.४९	२०५.३४
बांधकाम परवानगी व विकास शुल्क	३२९.१२	५५९.८७	५८८.९७	२७४.९३
इतर जमा	२९८.३६	१९४.४७	२०५.९९	१५७.७२
स्मार्ट सिटी व अमृत अभियान	३९.९०	०.३०	०.००	२.०६
शासकीय अनुदान	७९.३९	९९.०२	१२२.३६	६९.९०
कर्ज रोखे	२००.००	-	-	-
प्रधानमंत्री आवास योजना	-	०.०३	-	-
एकूण रक्कम रु. कोटीत	३१६३.१६	३०५४.५०	३३४२.५१	३१०७.४८

मागील ४ वर्षांचा संक्षिप्त आढावा : खर्च बाजू

(आकडे रुपये कोटीत)

खर्च बाजू	डिसेंबर २०१७ अखेर	डिसेंबर २०१८ अखेर	डिसेंबर २०१९ अखेर	डिसेंबर २०२० अखेर
सेवकवर्ग खर्च	११६३.२७	१०८१.०५	११२६.६८	११३१.४४
वीज खर्च व दुरुस्ती	१४३.५१	१४९.८६	१६९.७०	१६६.२१
पाणी खर्च	१३.९८	५६.९४	५१.३७	३४.५३
कर्ज परतफेड, व्याज व घसारा	१२.७१	२१.०६	२९.६१	३०.३४
औषधे, पेट्रोल व डिझेल	६०.३५	७४.४२	१०१.८१	१२०.४२
देखभाल दुरुस्ती व इतरखर्च	३०९.३५	३७६.६५	४१५.६२	५२९.१८
वार्डस्तरीय कामे	१.३३	४.४२	३.६०	३.६१
क्षेत्रीय कार्यालयाने करावयाची कामे (नॉन प्लॅन)	०.४०	५.८६	१२.७०	२.०४
भांडवली व विकासाची कामे	५३२.२३	४३५.०१	५३७.८३	८०४.८२
स्मार्ट सिटी व अमृत योजना	६५.०३	३२.९१	१५.६६	२५.८०
एकूण रक्कम रुपये कोटीत	२३०२.१६	२२३८.१८	२४६४.५८	२८४८.३९

सन २०२१-२२ चे वार्षिक अंदाज पत्रक

सन २०२१-२२ आर्थिक वर्षासाठी जमाखर्चाचा अंदाज

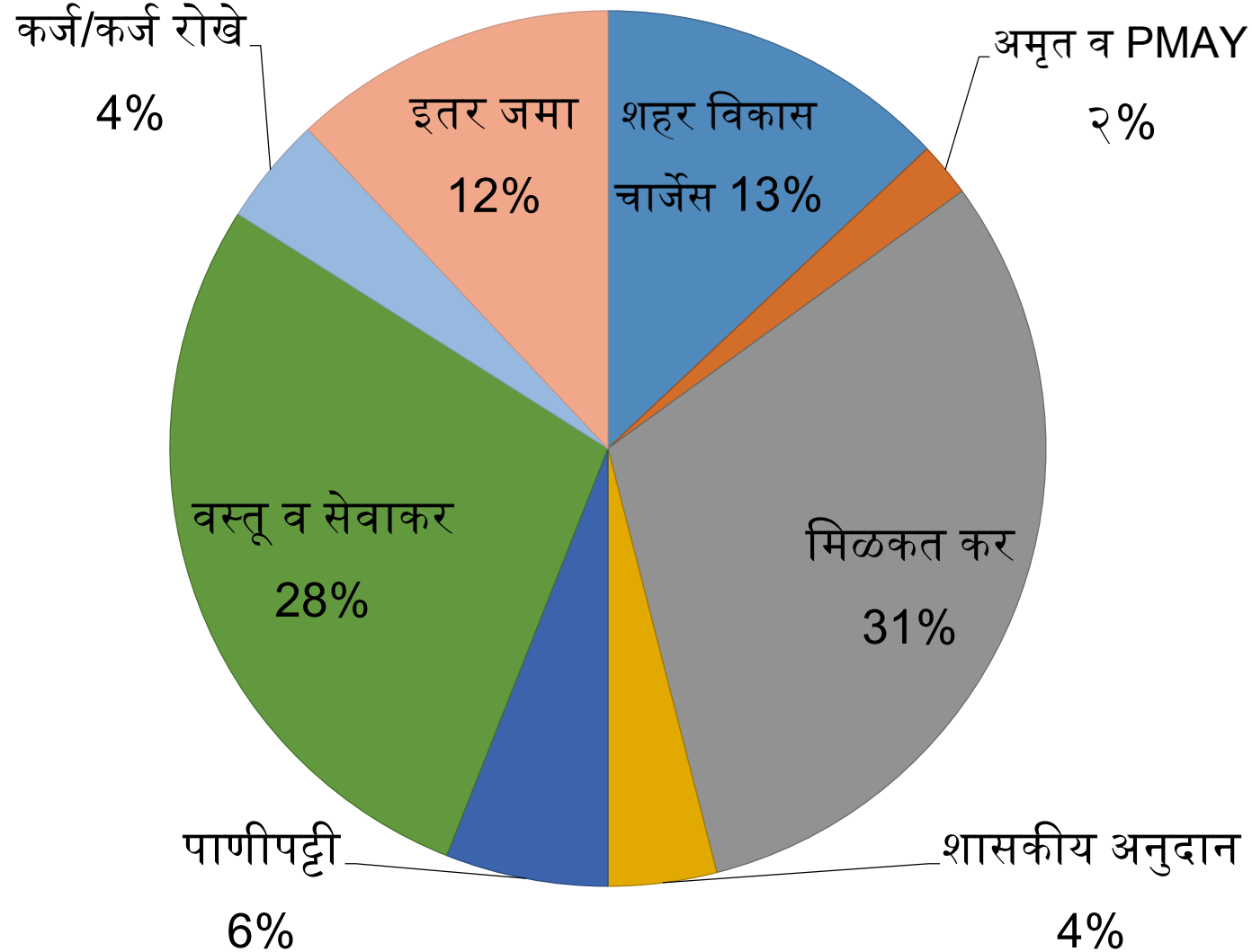
सन २०२१-२२ या आर्थिक वर्षाच्या जमाखर्चाचा अंदाज पुढीलप्रमाणे सादर करण्यात येत आहे

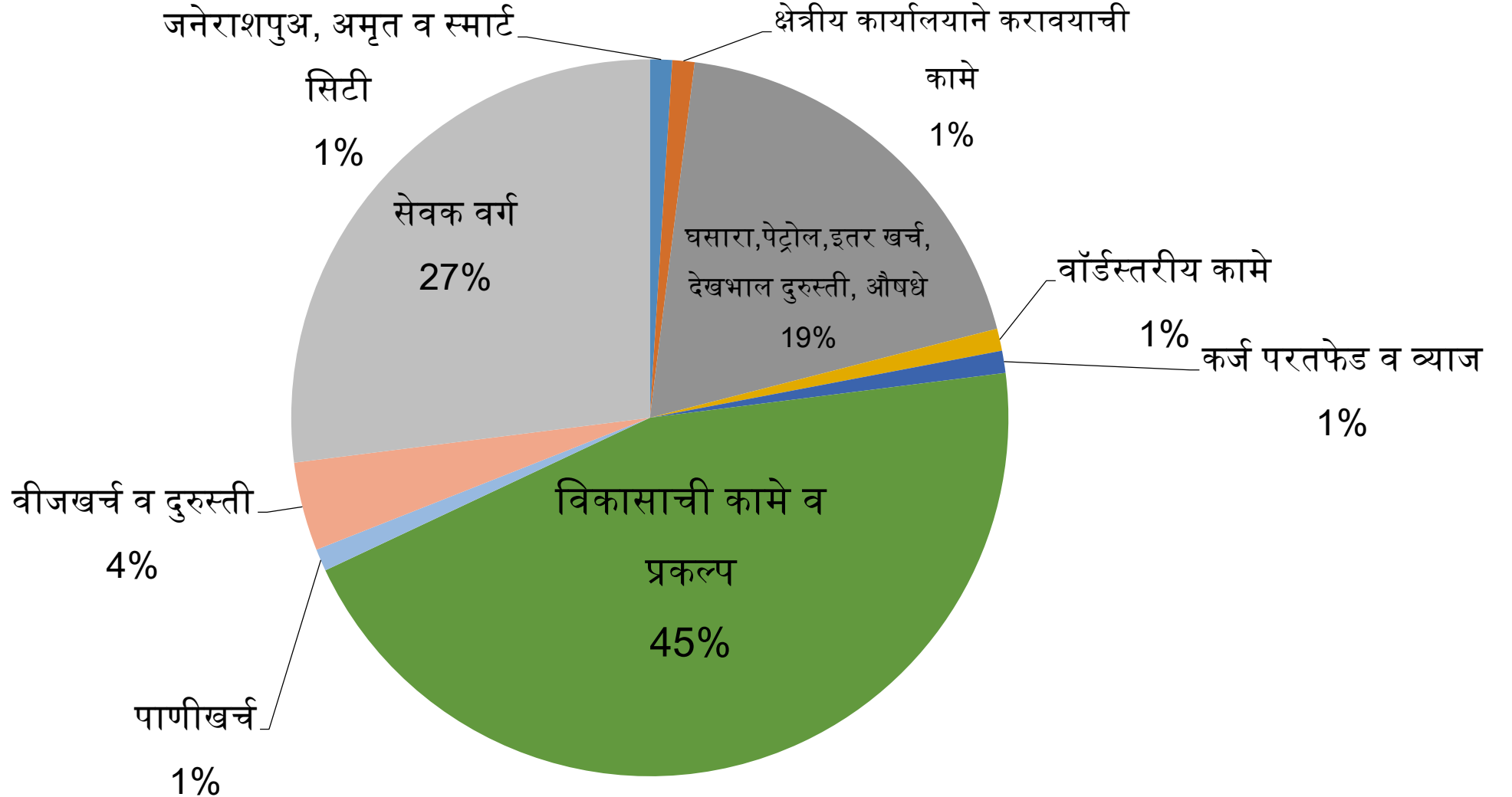
(आकडे रुपये कोटीत)



जमा बाजू		खर्च बाजू	
वर्षारंभीची शिल्लक	०.०२	सेवकवर्ग खर्च	२०७०.००
स्थानिक संस्था कर	१७०.५७	वीज खर्च व दुरुस्ती	२७८.००
वस्तू आणि सेवा कर(GST)	१९८५.८८	पाणी खर्च	९९.९५
मिळकतकर	२३५६.६७	कर्ज परत फेड, व्याज व घसारा	१०९.६२
बांधकाम परवानगी व शहर विकास चार्जेस	९८५.००	औषधे, पेट्रोल/ डिझेल खर्च	१५५.४०
पाणी पट्टी	४९२.००	देखभाल दुरुस्ती / इतर खर्च	१२५३.३८
शासकीय अनुदान	२९८.६५	वॉर्डस्तरीय कामे	३४.८०
इतर जमा	८७६.२१	क्षेत्रिय कार्यालयाने करावयाची कामे	८०.८३
कर्ज /कर्ज रोखे	३००.००	भांडवली व विकासाची कामे	३५६८.००
प्रधानमंत्री आवास योजना	१८५.००	वर्षाअखेरची शिल्लक	०.०२
एकूण	७६५०.००	एकूण	७६५०.००

रुपया असा येणार - सन २०२१-२२ चे अंदाजपत्रक (र.रु ७६५०.०० कोटी)





सरत्या वर्षात कोरोना-१९ सारख्या संसर्गजन्य प्रादुर्भावावर नियंत्रण आणण्यासाठी राज्य व केंद्र शासनासह शहरातील सर्व शासकीय यंत्रणा, सर्व पक्षांचे मा.खासदार व मा.आमदार, सर्व पक्षांचे पदाधिकारी, स्वयंसेवी संस्था, मनपाचे सर्व कर्मचारी, प्रिंट व इलेक्ट्रॉनिक प्रसारमाध्यमे यांचे सहकार्य मिळाले.

तसेच या राष्ट्रीय आपत्तीसदृश्य परिस्थितीवर मात करण्यासाठी पुणे महागरपालिकेस अनेक स्वयंसेवी संस्था, नागरिक, खाजगी संस्था यांनी प्रत्यक्ष व अप्रत्यक्ष आर्थिक व वस्तुरूपाने खुप मोठी मदत केली. प्रशासनास सहकार्य करणाऱ्या आपणा सर्वांचे ऋण व आभार

हे अंदाजपत्रक सादर करताना
आपणा सर्वांकडून
मिळालेल्या बहुमोल
सहकार्याबद्दल सर्वांचे मनःपूर्वक आभार